



# WAVE!

Shingo Amamiya Narita City Report

2012.07  
Vol.21

成田市議会議員

雨宮しんご

活動日記を毎日更新!!

雨宮しんご

検索

33歳

## 被災地へ

先月、わずかな時間ではありましたが宮城県七ヶ浜町に被災地ボランティアとして参加し汗を流してきました。震災から1年が経過し、がれきの片付けこそ進められていましたが復旧・復興と呼ぶには程遠い現況に言葉を失いました。

時間の経過とともに報道の機会も減り、被災地ボランティアも前回は赴いた時よりも大分少なくなっているように感じました。被災地の復興は日本の復興であると考えます。一時避難されている方々の帰宅や健康問題、それに遅々として進まないがれき処理など、国としての早期な決断と果敢な実行を期待するばかりです。

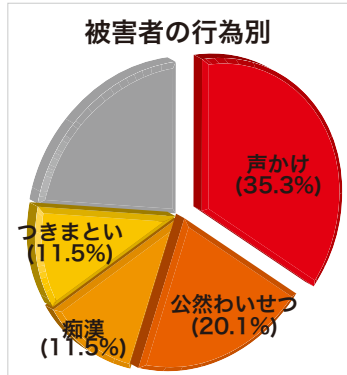


## 一般質問から

# 児童に対する不審者対策！！

成田市内において、児童に対する不審者情報が多数警察に寄せられています。また、わたくしの「出前市政報告会」や、寄せられるFAX、メールなどにおいてもこの事案件数が多くなっています。よってこれらのことを踏まえ、本年度初の市議会一般質問(6月5日)は、「児童に対する不審者対策」の一点にしばらく質問を行いました。

犯罪行為には至らないものの、声をかける、手を引く、肩に手をかける、後をつけるなどの前兆事案を調査したところ、千葉県下における平成23年中の前兆事案の認知件数は4079件で前年比1097件、36.7%の増となっています。



成田署管内では平成23年中の前兆事案の認知件数は93件となっており、前年比で21件、29.1%の増、今年24年の1月～3月末まででは20件に上っており、こちらはなんと前年同期比で9件、81.8%と急増しています。千葉県警が認知、把握している件数だけでも成田署管内における不審者は年々急増傾向にあり、警察が把握できていないものもあると想定すると実際はこれ以上になるということは言うまでもありません。

現在成田市においては、警察、青パトによる巡回パトロール、防犯ボランティア(PTA・付近住民・スクールガード等々)、それに学校教職員などにより「児童の防犯」が行なわれております。

雨宮：地域の防犯ボランティアの日々の見守り人数、配置状況、どのような着眼点で見守りをしているのか、といったことなどは把握はしているか。

執行部：完全ではないので、今後は十分な把握に努める。

意見

他にも防犯ボランティアの方々からの意見集約の場や、情報の共有なども不十分であることがわかりました。また、成田市における町内会加入率は60%程度であり、そのことが影響してか、ボランティア活動に積極的な地区とそうでない地区との学校区間格差も生じていることから次の提案を行いました。

登下校の安全見守りをシルバー人材へ委託などし、見守り活動を充実すること

- 1 防犯ボランティアの分布の把握と不足地域への対策
- 2 防犯ボランティアの学校区間における地域格差是正の方策検討
- 3 学校と防犯ボランティア・PTA等との連携強化
- 4 防犯ボランティアへの日頃の感謝を子どもたちから伝えること

などの改善を訴えました。

雨宮：近年、犯罪の増加や治安に対する不安感の増大に伴い、商店会や行政機関により防犯カメラが設置されている。一般に、防犯カメラは、犯罪被害の未然防止、犯罪の予防等の有用性が認められていることから、我が市においても不審者情報があつた場所や公共施設などに対し重点的に防犯カメラを設置していくべきだ。

執行部：防犯カメラの設置は今後、積極的に進めていく。

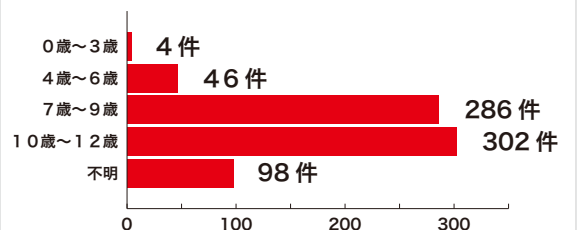
意見

必要性の緊急さを訴えたところ、執行部から真摯な答弁がありました。また、設置方法についても画一的に中心部から放射状に設置整備するのではなく、不審者情報が出た箇所の位置的な特殊性などを考慮して設置するような実効性のある対応を求めました。

その他にも次の改善策を提案しました。

- 1 聞き取りにくい防災無線の情報をケーブルテレビヘテロップを流す「L字システム」を導入し、多重的な情報発信をすること
- 2 学校区毎に作成した「安全マップ」は行政、警察、保護者、学校といった異なる関係者が主体的に活かすことが肝要なため、利用対象者に応じたマップをそれぞれ作成すること
- 3 夕方の定時放送(チャイム)を日没にあわせて時季ごとに刻むこと
- 4 「子ども110番票」はただばら撒くのではなく、配布数・分布状況を把握した上で空白地域へは設置依頼を行うこと
- 5 団地内の各戸(わが家は3階)に掲示しても現実的には活用され難い。遠目でも目立つ立て看板を作成し、地域としての見守り意識を強化すること
- 6 「子ども110番票」がどこに設置されているかだけでなく、実際に駆け込む訓練を行うこと
- 7 防犯ブザーの使い方を習得させるだけでなく、被害にあったことを想定し、実際に鳴らすところまでの訓練を行うこと

被害者の年齢層別



## 雨宮真吾事務所

事務所：〒286-0018 成田市吾妻 3-48-28  
tel : 0476-27-5918 / fax : 0476-27-1051

info@ama-shin.net  
www.ama-shin.net

- 1978年10月31日生まれ(33歳)
- 平成19年 過去最多得票(2651票)で初当選
- 平成23年 過去最多得票(4079票)で2期目当選
- 教育民生常任委員会 副委員長
- 空港対策特別委員会
- 議会運営委員会
- 印旛利根川水防事務組合
- 日本サーフィン連盟公認インストラクター

出前市政報告会を開催しています！

雨宮しんごは、お一人にでも多く市政の現状・問題点をお伝えするため、ご要望に応じて出前市政報告会を開催しています。メールかFAXにてお申込み(2人以上)頂ければ、日程を調節の上、成田市内どこへでも伺います。ざっくばらんな意見交換の場としても活用ください！！

FAX  
0476-27-1051

# 雨宮しんご



# 東京電力に対して賠償請求

成田市では、東日本大震災による原子力発電所の事故によって生じた放射背物質の対策に要した費用を積算、157,478,965円を東京電力株式会社に対し5月21日賠償請求を行いました。

- |                       |              |
|-----------------------|--------------|
| ○放射性物質測定費用            |              |
| 放射性物質測定業務委託料          | 131,250円     |
| 放射能測定用土採取器購入費         | 141,750円     |
| 給食食材の放射能測定検査用食材費      | 62,855円      |
| ○放射線量低減対策費用           |              |
| 豊住小学校の除染              | 6,741,000円   |
| ○廃棄物処理費用              |              |
| 一般廃棄物臨時焼却委託料(6,625 t) | 141,312,886円 |
| 薪ストーブの灰の回収            | 7,588円       |
| ○職員人件費                |              |
| 時間外勤務 延べ1,112時間       | 2,960,191円   |
| 旅費、延べ53件              | 121,445円     |

## 成田国際文化会館の改修計画が示されました。

1975年3月に竣工した成田国際文化会館は建設からすでに35年以上経過しており老朽化していることから改修工事を実施することになりました。同会館の改修については「大規模改修の他、「建て替えなど市議会と検討が進められていましたが、JR成田駅東口駅前再開発事業や新清掃工場整備事業、付帯施設整備、公津の杜複合施設整備事業などといった大規模事業を抱えてい

**J R成田駅東口再開発ビルA棟の工事がいよいよ始まります。(議案第19号)**

## ■いくらでどこが建てるの？

ＪＲ成田駅東口再開発で予定されている再開発ビル２棟のうち、Ａ棟の建設工事請負契約案件が上程され賛成多数で可決されました。契約相手は五洋建設株式会社に５６億８２２１万７８００円になります。また、マンション区分（７０戸）についてはスターツデブロップメントと契約を行う予定です。

## ■A棟完成後の中身はどうなるの？

A棟完成後は地下1階から3階までが店舗テナントが入り、3階には300席のホールを設置する予定となっています。また、ホールの設置に伴い4階から5階までは吹き抜け構造となっていて4階と5階には市民ギャラリーとして展示室・音楽室が設置されます。

また、6階から15階までは分譲マンションとなっており駐車場は約200台を確保される予定です。

## 市民雇用に補助金！成田市企業誘致条例（議案第16号）

今回、議案第16号(成田市企業誘致条例)を一部改正し、企業の本社立地による大規模な雇用の創出を図るため、雇用型奨励措置を新たに設けました。新たに本社機能を成田市内におく事業従事者100人以上の企業に対して成田市内在住の正規雇用者一人に対して10万円、市内在住非正規雇用者1人当たり5万円を補助することになりました。

また投資型企業誘致策として大栄物流団地だけではなく、野毛平工業団地、豊住工業団地、大栄工業団地においても3年間の固定資産税を交付する制度を適用させることになりました。

条例改正の意図としては、格安航空会社(LCC)である、ジェットスター・ジャ

## 成田市の放射性物質検査状況

報道されることが少なくなりましたが、春先には筍の放射性セシウムが基準値を超える地域が出るなど予断を許さない状況です。こうした中、市では引き続き県と連携し農畜産物の検査を行っていく予定です。

**8月の検査予定品目**  
**【なし・さつまいも・れんこん・くり・さといも】**

6月末現在、成田市産では茶葉のみ基準値を超えたため出荷制限がかかっています。なお、飲料水区分の基準値は放射性セシウム10ベクレル/kgとなっており、成田市産の茶は5月14日に採取し14～15ベクレル/kgが検出されています。

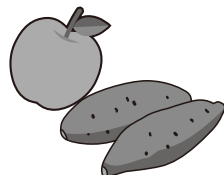


表2 (工事期間 平成25年7月～平成26年6月)

改修設備項目	1年目(平成25年度)												2年目(平成26年度)				
	4月	5月	6月	7月	8月	9月	10月	11月	12月	1月	2月	3月	4月	5月	6月	7月	
工事期間			議会承認														
ホール控工事																	
会議棟工事																	

※ 成人式会場は検討中

ることから当面は見合わせることになりました。

今回の改修は、他の手法に比べ整備費用も４億円と安価でありながら１０年程度の耐用が見込めること、また工期を短くして市民の利便性を損なわないよう努めており長期休館を避けるようにしています。

## ■ B棟はどうなるの？

B棟は、千葉交通が土地建物所有し商業系・事務系の機能を有する建物整備を行う予定となっており、12月議会を目途に、年度内には契約案件として議会上程される予定です。

## ■駅前広場はいつできるの？

駅前広場は、事業最終年度となる2014年度に整備する計画です。

## ■ビルはいつできるの？

A棟、B棟ともに2014年9月に完成する見込みです。



**みなさまのご意見をお寄せください！**

Q1 雨宮しんごに期待することは何ですか？

Q2 一般質問で取り上げてほしい項目はなんですか？○をお付けください。

●高齡者福祉●景氣、雇用問題●空港問題●防犯、防災対策

●医療問題●子育て支援や教育の充実●環境問題●その他( )

Q3 成田市政へのご意見や雨宮しんごへのご要望をお書きください。

ご記入頂いた個人情報は、ご依頼を受けたご要望等の対応に利用させていただきます。

フリガナ お 名 前	住所 〒 - -
	電話番号 - -